

השפעת פוריות זרמה על שיעורי ההתעברות בפרות קשות התעברות

ינן דותן¹, יניב לבון²

¹שיאון, ²התאחדות מגדלי בקר

מבוא

נהוג להגדיר פרה כקשת התעבורת במקרים הבאים:

א. פרה אשר הוזרעה לפחות שלוש הזרעות ולא התעברה.

ב. חוזרת להתייחס במרווחים נורמליים (כל 21 יום).

ג. אין ממצאים קליניים במערכת המין אשר יכולים להעיד על פגיעה בפוריות.

מבוא

מספר גבוה של פרות קשות התעברות בעדר עלול לגרום
למספר בעיות:

א. דחייה משמעותית במועד ההתעברות הכללי.

ב. הוצאה מאולצת בגין אי-התעברות.

ג. פגיעה בביצועי הרבייה, בתכנון ההמלטות בעדר
וביעילות הכלכלית של העדר.

מבוא

שיעור הפרות קשות ההתעברות בעדר הישראלי עומד על כ 25% מהפרות הבוגרות.

נעשו לא מעט עבודות בחו"ל וגם בארץ על מנת למצוא טיפול לפרות קשות התעברות.

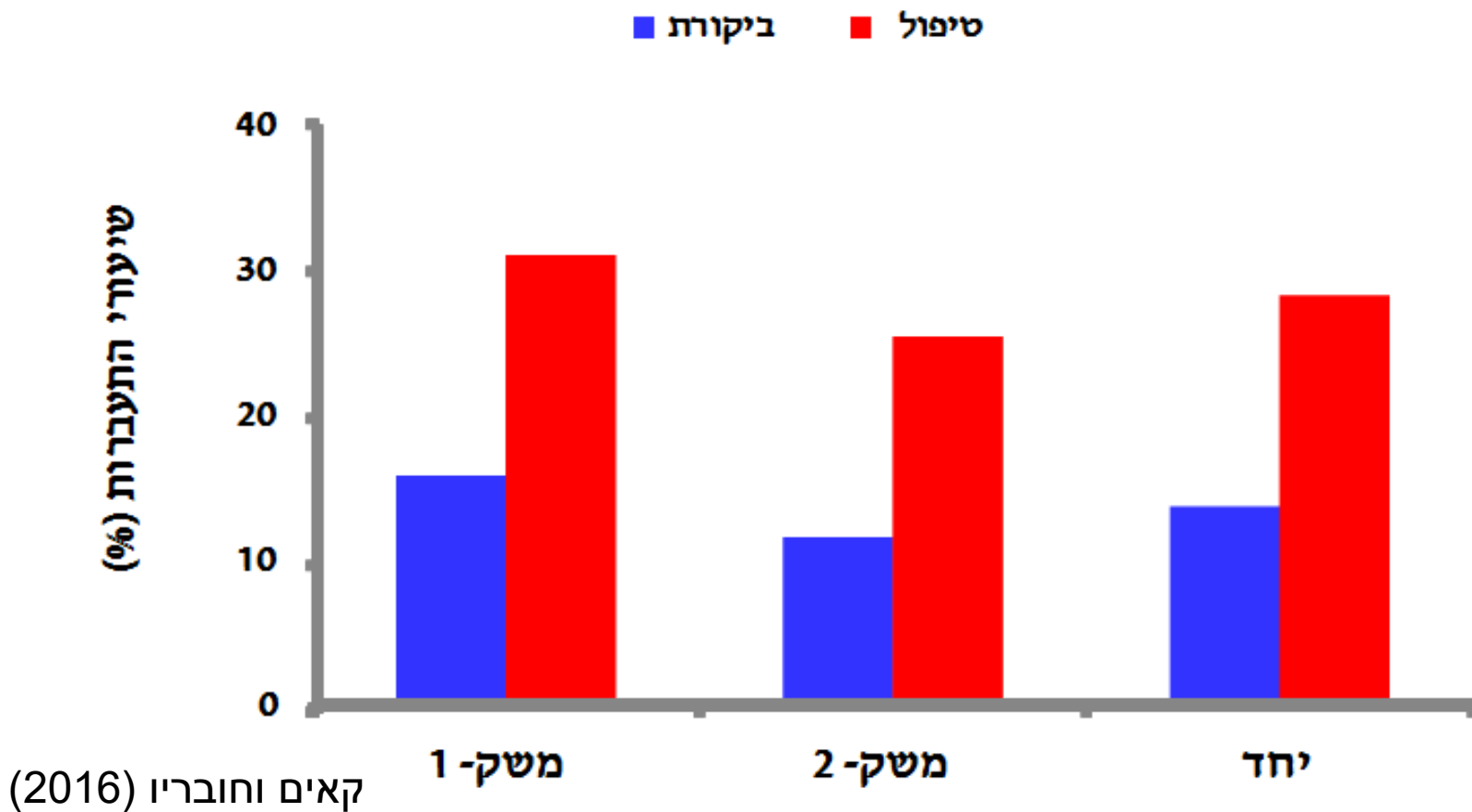
בהן נבחנו מתן טיפולים שונים המשלבים GnRH ו PG וכן הזרעה כפולה (במהלך 24 שעות).

מבוא

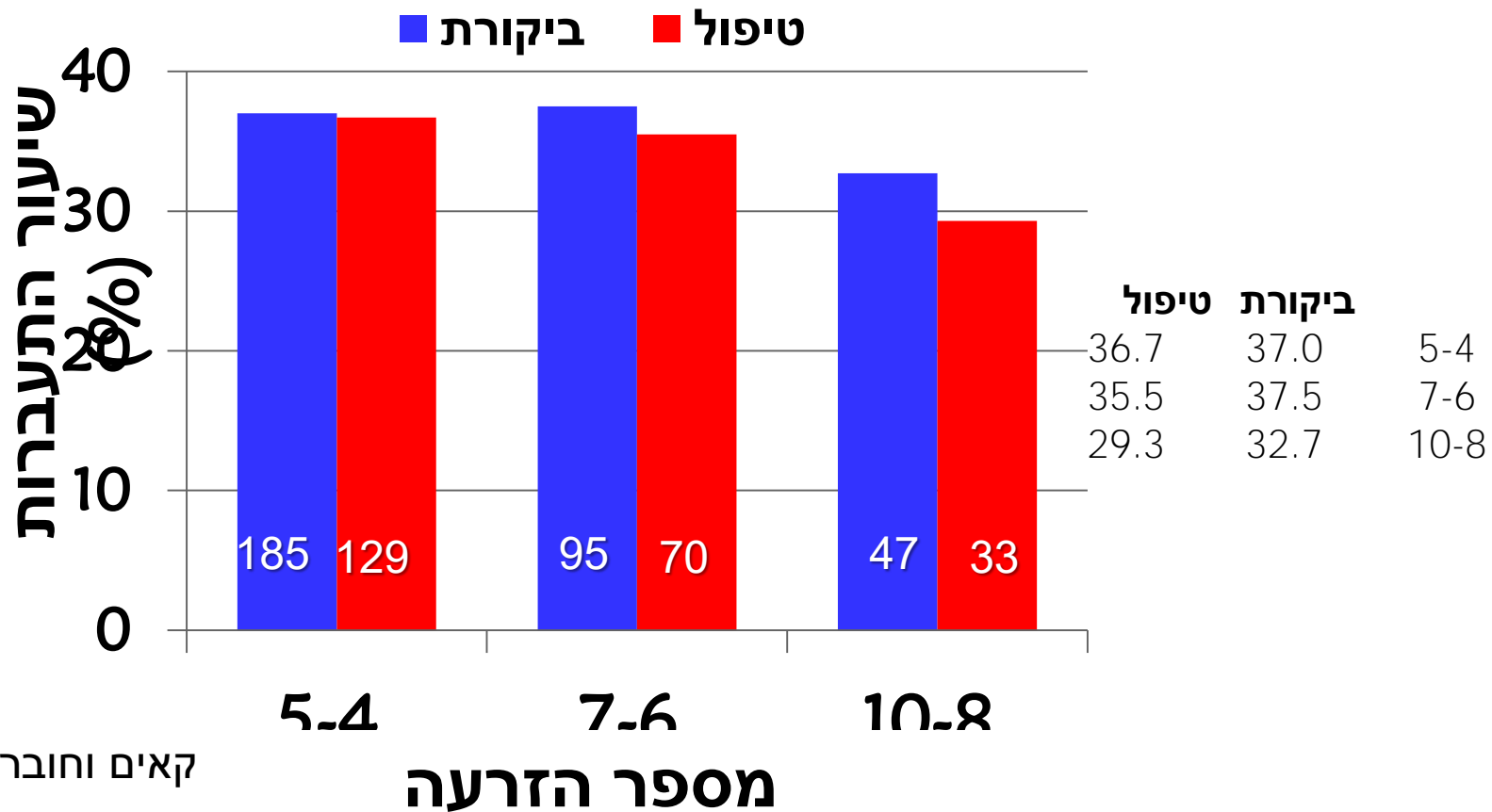
החל מדצמבר 2012, "שיאון" החלה לפרסם פרים בעלי זרמה פורייה בלוחות הפרים, המומלצים לשימוש בקשות התעברות.

קיימות גישות נוספות להגברת הסיכוי לקליטת הריון: הזרעה עם פר בשר, הזרעה כפולה או שימוש בפרוטוקולי סנכרון שונים.

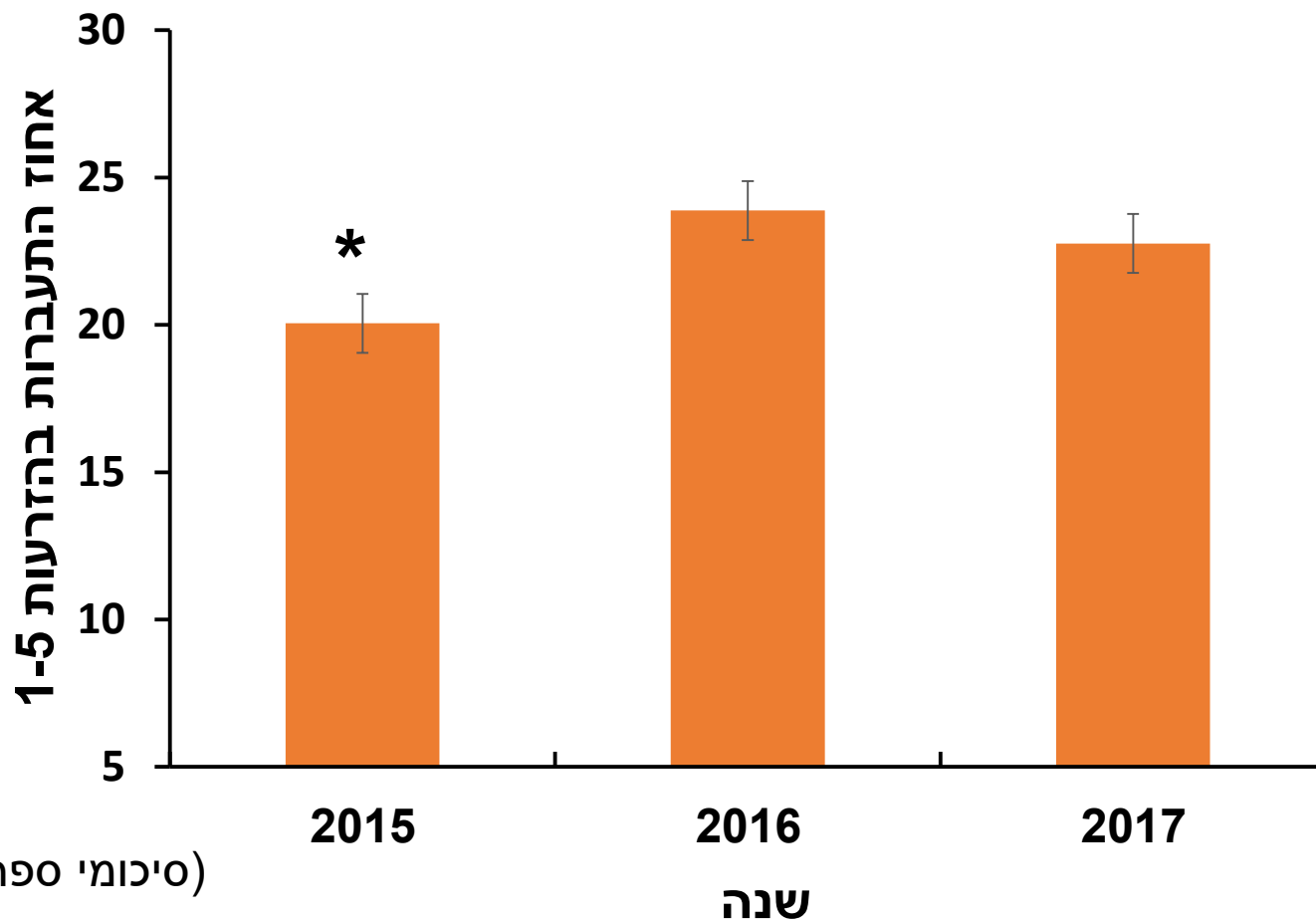
השפעת הטיפול ב-GnRH על שיעורי ההתעברות בפרות מהזרעה רביעית ומעלה



השפעת זרמת גזע NRF לאחר טיפול בשיטת Sperm Vital בהשוואה להולשטיין ישראלים פוריים



שיעורי ההתעברות בבוגרות בעונת הקיץ לאורך השנים



מטרת העבודה

בחינת ההשפעה של פוריות הזרמה וגזע הפר על שיעורי ההתעברות בפרות קשות התעברות.

שיטות וחומרים

- נעשה ניתוח רטרוספקטיבי לנתונים מספר העדר לשנים 2015-2017.
- פרות חולקו לשתי קבוצות על פי מספר ההזרעות להתעברות:
 - קבוצה אחת כללה פרות עם הזרעה 1 עד 3 הזרעות,
 - קבוצה זו נבחנה מול קבוצת פרות עם 4 הזרעות ויותר (+4).
- ניתוח הנתונים בחן מצד אחד את אחוזי השימוש בסוגי הזרמה וגזע הפר בקבוצות השונות ומצד שני את שיעורי ההתעברות.



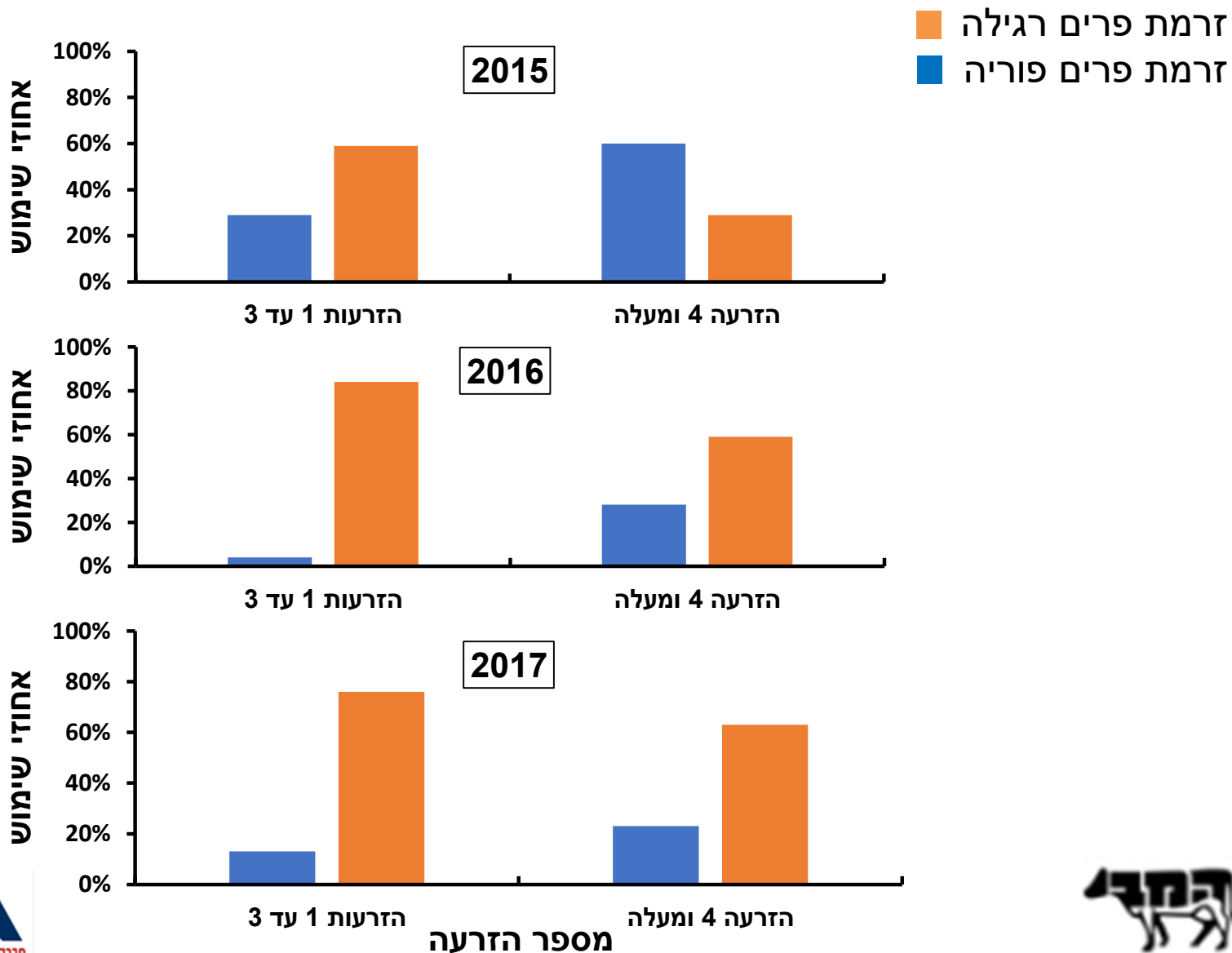
שיטות וחומרים

- פר פורה: בעל פוריות זרמה גבוהה מהממוצע, לפי "דוח ג'ורג'", והומלץ ככזה בלוחות הפרים.
- גזעי בשר: שרולה ובלגי כחול.
- התוצאות מוצגות כממוצע מתוקן \pm שגיאת תקן.

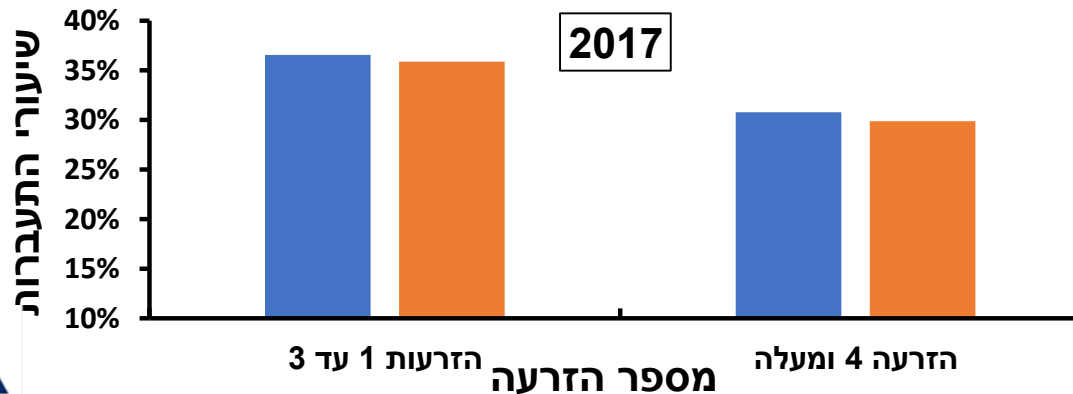
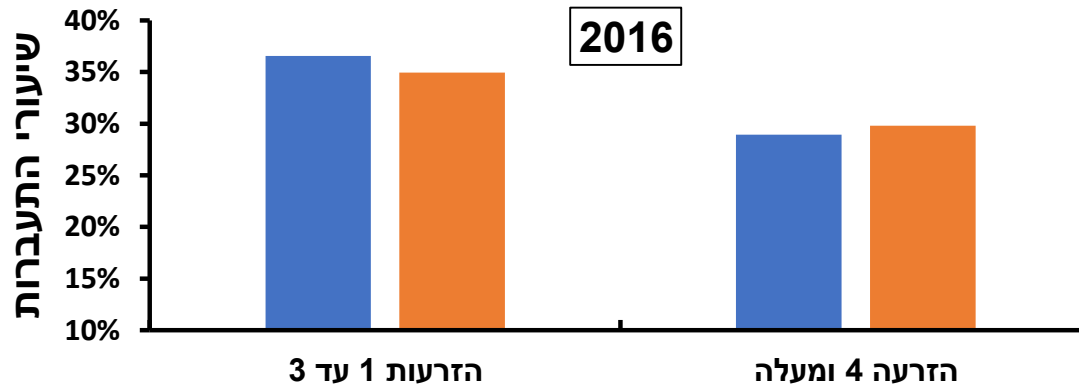
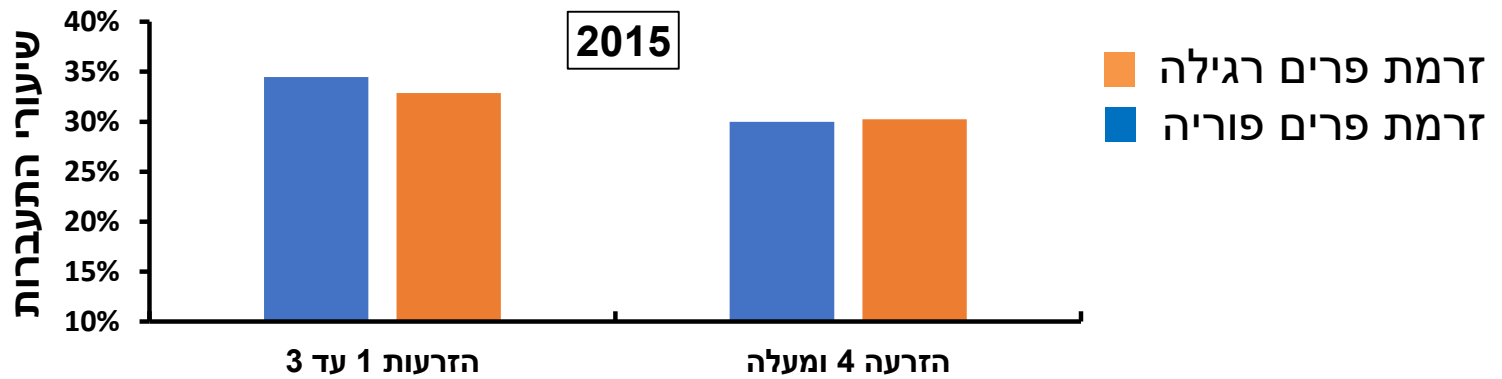


תוצאות: השוואת הזרעות 1-3 ל- 4 ומעלה

שיעורי שימוש בפרים רגילים ופוריים בהזרעות 1-3 מול קשות התעברות



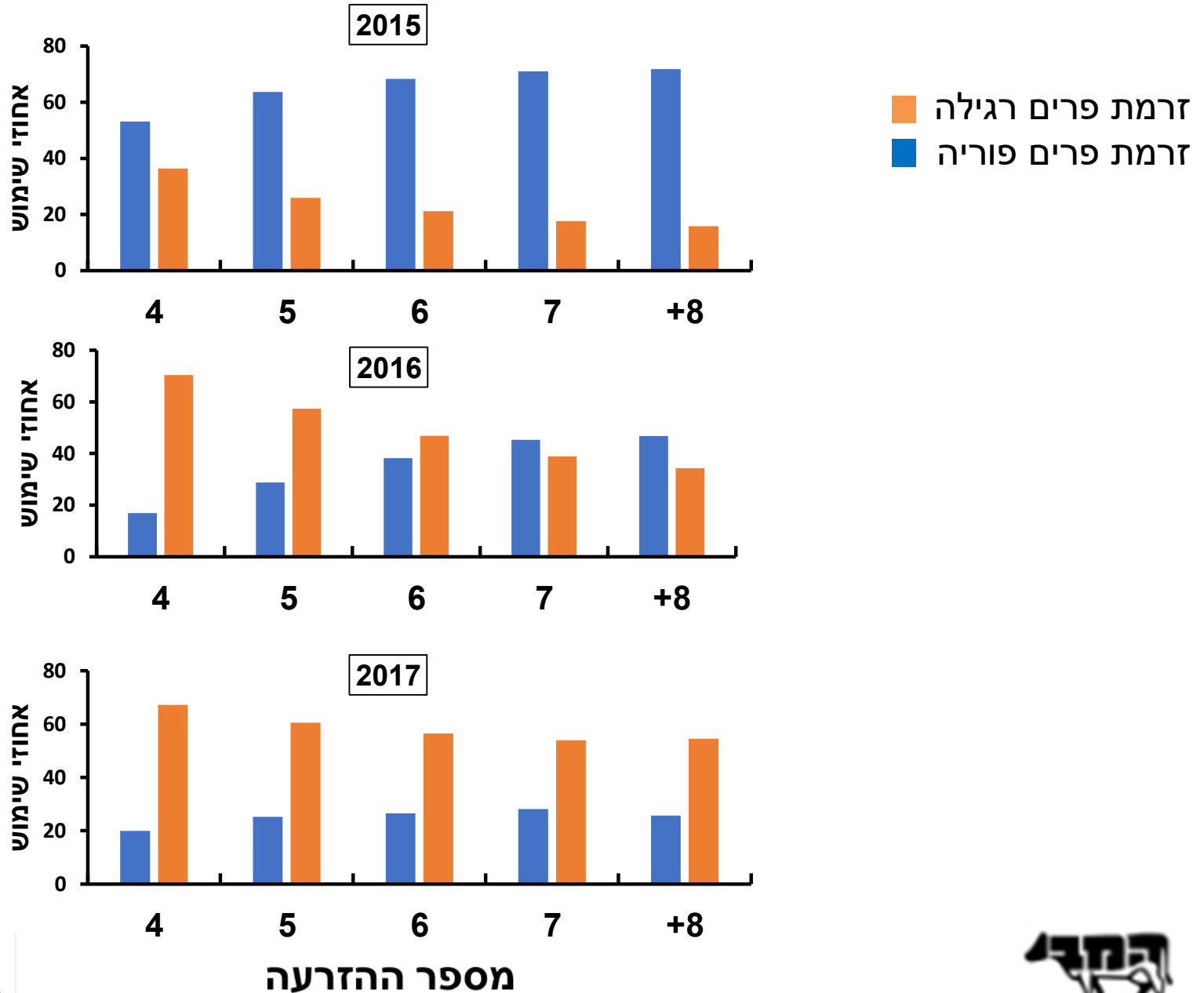
שיעורי התעברות על פי סוג זרמה ומספר הזרעה



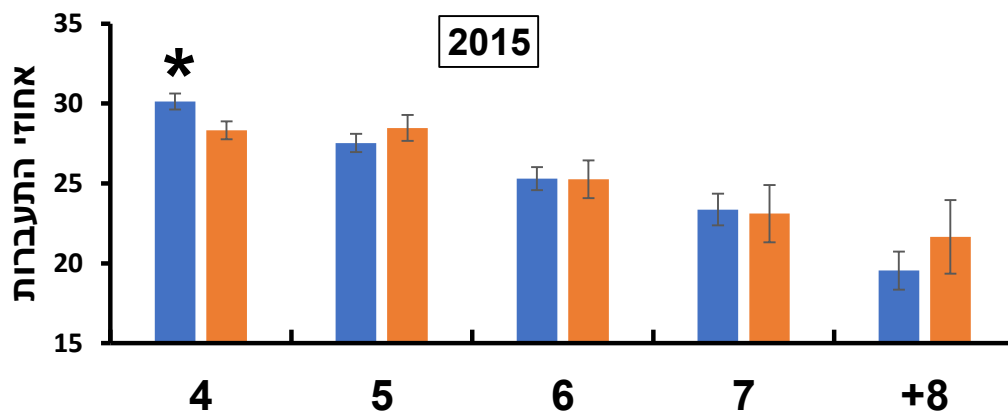


**השוואת שיעור שימוש ואחוזי התעברות
לפי מספר ההזרעה**

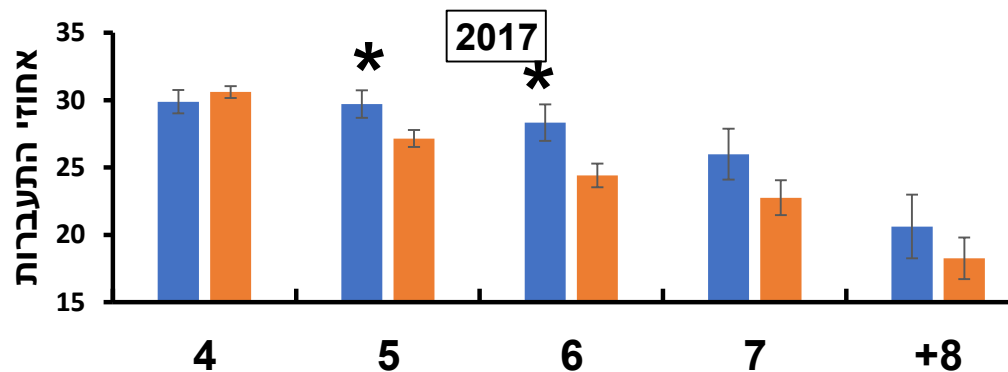
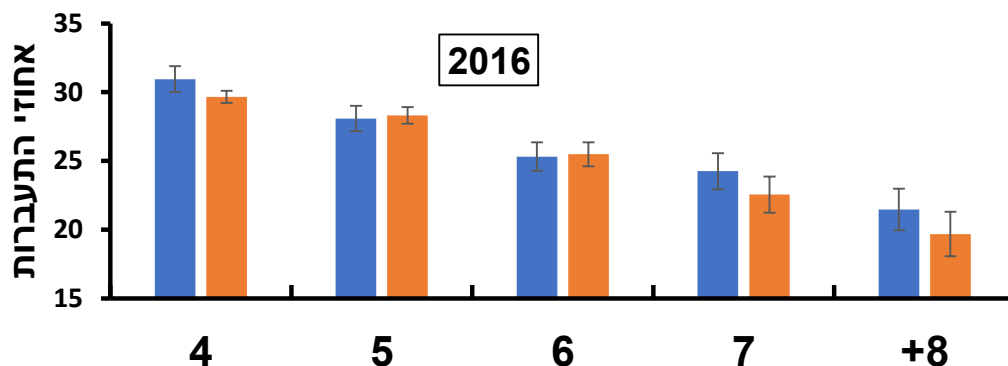
התפלגות השימוש בפריים פוריים ורגילים בקשות התעברות



שיעורי התעברות בהזרעות 4 ומעלה לפי סוג הזרמה



■ זרמת פורים רגילה
■ זרמת פורים פוריה



*P<0.05

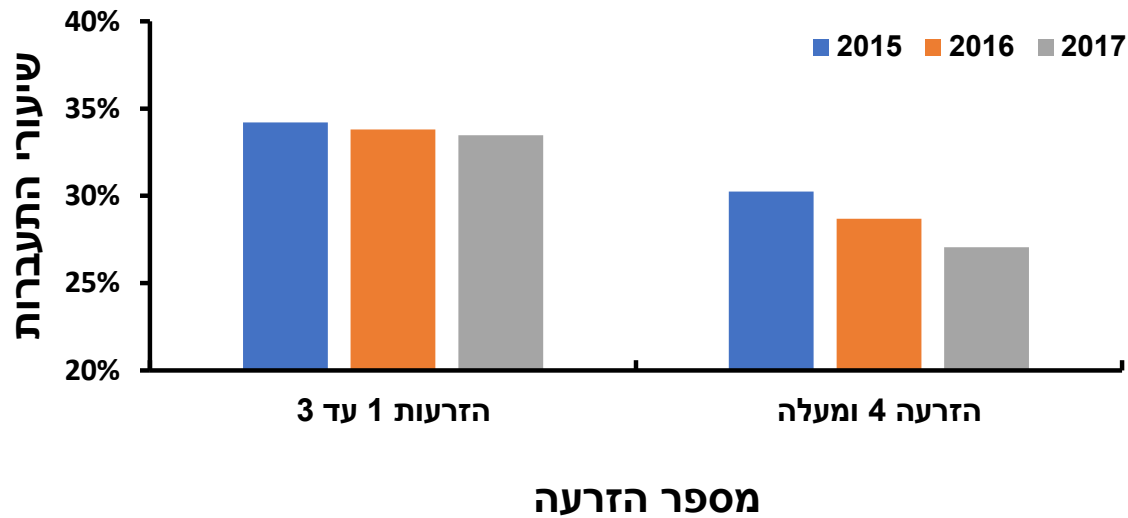
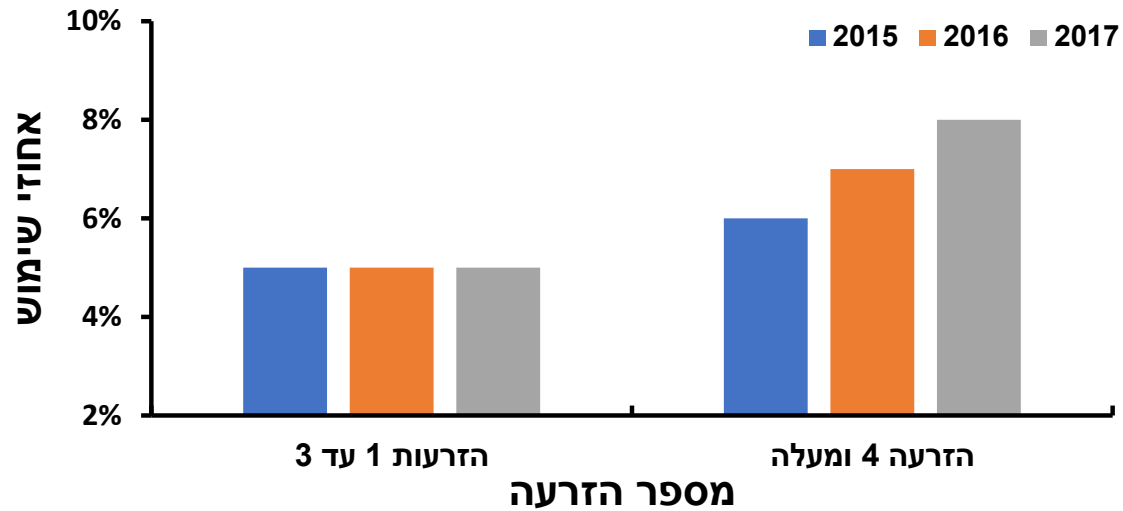
מספר ההזרעה



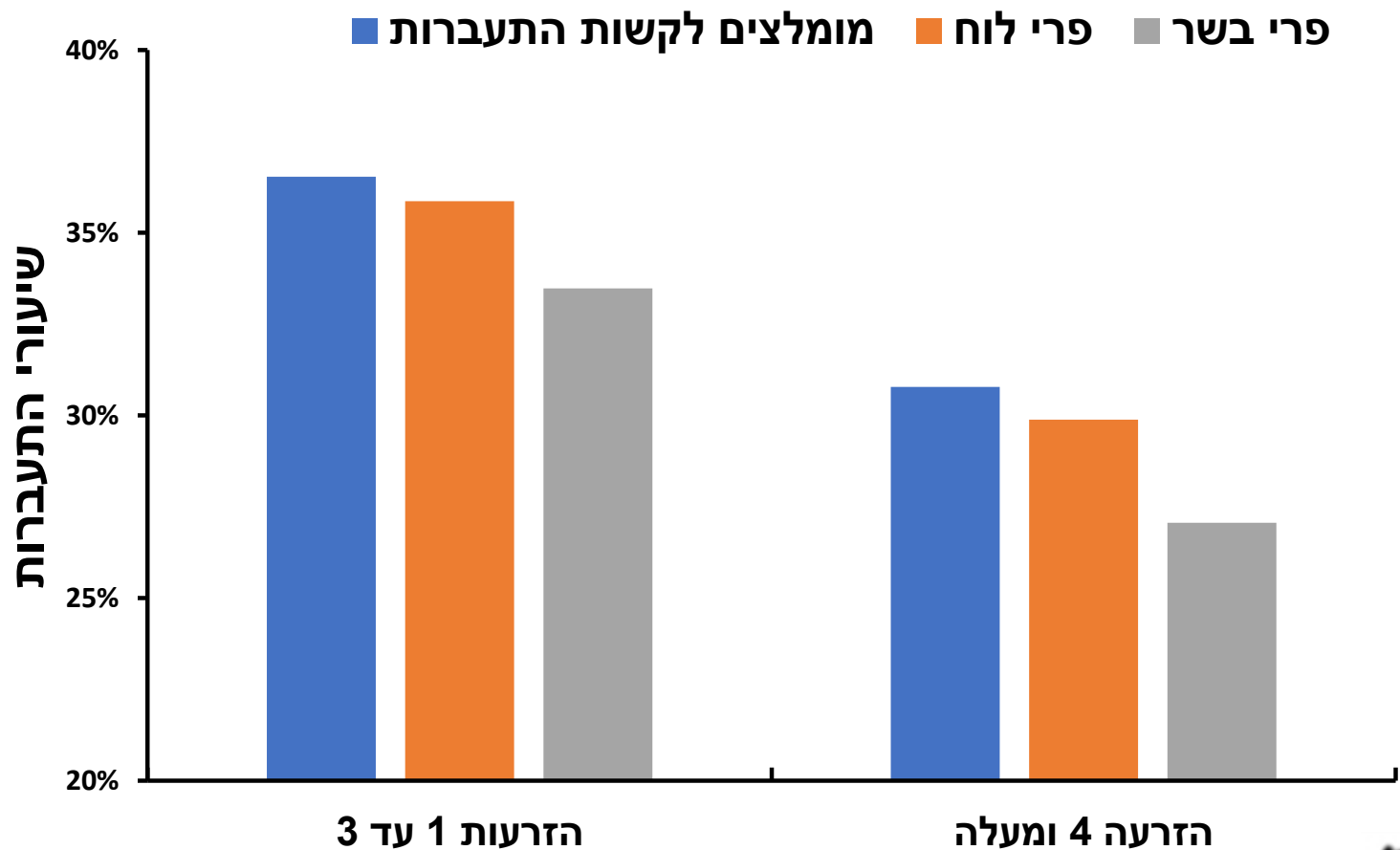


**שיעורי שימוש והתעברות בפרי בשר
בהזרעות מרובות**

אחוזי שימוש בפרי בשר ושיעורי התעברות לפי מספר הזרעה



שיעור התעברות כתלות בסוג הזרמה וגזע הפר בהזרעות 1-3 מול +4



סיכום

- נמצא כי אחוזי השימוש בפרים פוריים עולים עם מספר ההזרעה, בעיקר בשנה בה שיעור ההתעברות היה נמוך.
- לא נמצאו הבדלים משמעותיים באחוזי ההתעברות בין הזרעות 1-3 לבין הזרעות 4 ומעלה.
- בשנים בהן התנאים הסביבתיים אינם חריגים- יתכן יתרון לשימוש בפרים עם פוריות זרמה. כאשר התנאים הסביבתיים קיצוניים, גורם הפרה עצמה הוא יהיה המשפיע המשמעותי על קליטת ההריון.
- שאלה להמשך: האם הירידה בשימוש בפרים מעברים בשנת 2017 מול המובהקות בשיפור שיעור ההתעברות מצביע על יתרון בהבחנת קבוצות מוגדרות של קשות התעברות בהן השימוש בפר מעבר יעיל יותר ?

סיכום

- אחוז השימוש בפרי בשר אינו שונה בהזרעות 1-3 ודומה במשך השנים. לא נמצא הבדל משמעותי בשיעור השימוש בהזרעות +4. כמו כן, לא נמצא הבדל משמעותי באחוזי ההתעברות.
- על אף התפיסה המסורתית, הזרעה בפריים מגזעי בשר לא הביאה לשיפור בשעורי ההתעברות.
- בשונה מהפרי ההולשטיין המעברים שהשפעתם נבדקת באופן פרטני, הפריים מגזעי שרולה ובלגי כחול מתחלפים וכמות ההזרעות מכל פר קטנה מידי בשביל לקבוע השפעה מובהקת על סיכויי ההתעברות.



תודה רבה.
נא לא ללכת לישון
עוד מעט יופיע יהורם גאון



הינני כאן !!!



מספרי הזרעות על פי סוג זרמה ושנה

| שנה | סוג זרמה | מספר הזרעה כמות הזרעות |
|------|------------|------------------------|
| 2016 | זרמה רגילה | 4 |
| 2016 | זרמה רגילה | 5 |
| 2016 | זרמה רגילה | 6 |
| 2016 | זרמה רגילה | 7 |
| 2016 | זרמה רגילה | 8 |
| 2016 | זרמה פוריה | 4 |
| 2016 | זרמה פוריה | 5 |
| 2016 | זרמה פוריה | 6 |
| 2016 | זרמה פוריה | 7 |
| 2016 | זרמה פוריה | 8 |

| שנה | סוג זרמה | מספר הזרעה כמות הזרעות |
|------|------------|------------------------|
| 2015 | זרמה רגילה | 4 |
| 2015 | זרמה פוריה | 4 |
| 2015 | זרמה רגילה | 5 |
| 2015 | זרמה פוריה | 5 |
| 2015 | זרמה רגילה | 6 |
| 2015 | זרמה פוריה | 6 |
| 2015 | זרמה רגילה | 7 |
| 2015 | זרמה פוריה | 7 |
| 2015 | זרמה רגילה | 8 |
| 2015 | זרמה פוריה | 8 |

| שנה | סוג זרמה | מספר הזרעה כמות הזרעות |
|------|------------|------------------------|
| 2017 | זרמה רגילה | 4 |
| 2017 | זרמה רגילה | 5 |
| 2017 | זרמה רגילה | 6 |
| 2017 | זרמה רגילה | 7 |
| 2017 | זרמה רגילה | 8 |
| 2017 | זרמה פוריה | 4 |
| 2017 | זרמה פוריה | 5 |
| 2017 | זרמה פוריה | 6 |
| 2017 | זרמה פוריה | 7 |
| 2017 | זרמה פוריה | 8 |